

# Consorci del Lluçanès

## Memòria 09

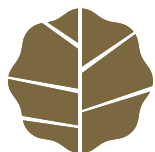


Consorci del  
**LLUÇANÈS**



# Consorci del Lluçanès

## Memòria 09



Consorci del  
**LLUÇANÈS**



# Índex

<b>5</b>	<b>Presentació</b>
<b>6</b>	<b>El Lluçanès</b>
<b>8</b>	<b>Missió del Consorci</b>
<b>9</b>	<b>Qui som?</b>
<b>11</b>	<b>Com ens organitzem?</b>
12	1. Àrea de Serveis Socials
16	2. Àrea de Promoció Econòmica
26	3. Àrea de Turisme
30	4. Àrea de TIC
34	5. Àrea de Joventut, Cultura i Ensenyament
40	6. Àrea de Territori i Medi Ambient
44	*. Esports
<b>48</b>	<b>Resum</b>
<b>49</b>	<b>Pressupost 2009</b>



# Presentació

Benvolguts/des:

El Consorci per a la Promoció dels Municipis del Lluçanès som una entitat local que des del 2001 aglutina els 13 municipis del Lluçanès, amb la voluntat de tots els municipis implicats per a treballar de forma conjunta i coordinada.

Durant aquests anys, en base a una detecció prèvia de les necessitats del Lluçanès i la posterior cerca de recursos, hem anat posant en funcionament una gran diversitat de serveis als municipis, als agents socials i a la població en general.

És per això que en un entorn de crisi com el que estem vivint encara es fa més necessari compartir accions, donar serveis i crear projectes amb resultats palpables i directes al Lluçanès.

Accions i serveis de qualitat i proximitat com;

Uns serveis socials de proximitat, amb projecte tant per la gent gran com pels joves en risc d'exclusió social.

Un servei d' Ocupació que coordina ofertes i demandes de treball, donant solucions als qui demanen feina i els qui n'ofereixen.

Un conjunt de propostes de formació (català, TIC, empresa, comerç,...) i aglutinant tots els cursos del Lluçanès.

El treball colze a colze amb els equips d'educadors de la comarca per tal d'augmentar l'oferta educativa i acostar l'escola a l'entorn.

La dinamització de la cultura popular com a element potenciador del territori a través de la coorganització del festival d'estiu Solc i altres iniciatives.

El foment del turisme amb assessorament i dinamització del sector.

Suport en matèria d'equipaments informàtics, xarxes, programari lliure. Impulsant la xarxa ciutadana guifi.net.

Un "Punt Inquiet" pels joves.

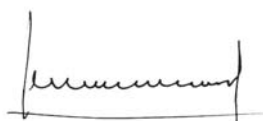
La coordinació de l'activitat físico- esportiva i suport tècnic per la millora dels equipaments.

Assessorant a pagesos i propietaris en matèria d'ajuts al sector, noves oportunitats, jornades i formació.

El suport per a la creació i/o consolidació de productes locals de qualitat....

Això és només una pinzellada, us animem doncs a llegir-vos aquesta Memòria 2009 on us presentem un resum dels serveis i projectes que hem dut a terme, durant aquest any.

Una feina feta amb la il·lusió de treballar per a la nostra comarca i per a la nostra gent.



Josep M. Masramon i Falgueras  
President del Consorci del Lluçanès



Eva Boixadé i Calm  
Vicepresidenta del Consorci del Lluçanès



# El Lluçanès

El Lluçanès ha esdevingut un dels topònims clàssics de la geografia catalana; el seu caràcter d'altiplà i d'interfluvi entre les valls mitjanes del Llobregat i el Ter ha donat als tretze municipis lluçanesos una cohesió física i humana que és fàcilment perceptible.

El Lluçanès és un espai de tranquil·litat, entre boscos de pi roig i pi blanc, roures i alzines, i camps de conreu on predomina el cereal de secà i els farratges; així doncs, els colors esdevenen el primer plaer dels sentits. Apartat dels grans centres urbans i de les grans vies de comunicació, el Lluçanès manté avui l'encant discret i amagat del món rural amb un caràcter propi. Aquest territori continua essent una comarca viva, amb comerç, petites fàbriques, camps de blat i pastures per on passa sovint algun ramat. Paisatge, art i gastronomia de primera línia s'ajunten en aquest altiplà de 400 Km<sup>2</sup>.

A tot el territori del Lluçanès hi ha manifestacions actives que donen fe del caràcter eminentment rural de la comarca, on les activitats agràries són les predominants. Així mateix, és d'especial importància l'herència que l'activitat ramadera ha lliurat als temps actuals: senders per a la transhumància, avui pràcticament desapareguda, però que havia estat molt important pel Lluçanès.

El Consorci del Lluçanès agrupa els municipis d'**Alpens, Lluçà, Olost, Oristà, Perafita, Prats de Lluçanès, Sant Agustí de Lluçanès, Sant Bartomeu del Grau, Sant Boi de Lluçanès, Sant Feliu Sasserra, Sant Martí d'Albars, Santa Maria de Merlès i Sobremunt**. El Lluçanès és un territori de caràcter eminentment rural i amb un teixit productiu i socioeconòmic molt marcat pel sector tèxtil, tot i que es troba en un impàs molt important. La població actual del Lluçanès és de 8.125 habitants i, tot i que s'ha mantingut relativament constant en els deu últims anys, si que s'observa una lleugera tendència a la davallada.

# Missió del Consorci

Constitueix l'objectiu essencial del Consorci, segons l'Article 6 dels seus Estatuts, la promoció econòmica, el foment del turisme del territori anomenat el Lluçanès i la cohesió comarcal, i per a aquesta finalitat pot dur a terme les següents funcions:

1. Promoure activitats destinades a incrementar la promoció econòmica i turística i en especial la creació d'empreses
2. Gestionar, promocionar i realitzar totes aquelles activitats que puguin beneficiar l'increment de la qualitat i la quantitat de l'oferta econòmica i social del Lluçanès
3. Promoure la presència activa del Lluçanès com a destinació als mercats turístics, procurant la coordinació dels sectors interessats.
4. Afavorir, possibilitar i ajudar l'adequació de les estructures i dels serveis a l'oferta turística, donant suport a la iniciativa privada del sector.
5. Afavorir i promoure la celebració de convencions, reunions i activitats anàlogues, al territori o a fora.
6. Estudiar, analitzar i diagnosticar els problemes econòmics i socials del Lluçanès i adoptar o proposar les mesures més adients per a resoldre'ls.
7. Elaborar i difondre el material de divulgació, de publicitat i d'imatge necessari a fi de donar a conèixer els recursos del Lluçanès.
8. Col·laborar amb altres entitats públiques i privades en la promoció del Lluçanès en benefici de l'atracció de visitants i la millora de l'oferta.
9. Promoure i participar, en el seu cas, en concerts i convenis amb altres organismes per a la realització d'accions de promoció econòmica del territori.
10. Contribuir en la defensa dels recursos naturals i dels valors socio-culturals del territori, avançant cap a un model de turisme sostenible.
11. Estudiar i analitzar la situació del turisme i l'economia del Lluçanès, oferint la informació obtinguda al sector.
12. Coordinar, dinamitzar i ajudar a tots els sectors interessats en el foment de l'ocupació, així com contribuir amb la formació bàsica de determinats segments de la població.
13. Gestionar equipaments i instal·lacions d'interès turístic i cultural per al territori.
14. Aquelles altres que les entitats consorciades li puguin encarregar

# Qui som?

REPRESENTACIÓ POLÍTICA I INSTITUCIONAL		2009
<b>President</b>	<b>Josep M. Masramon</b>	
<b>Vicepresident primer (DIBA)</b>	Carles Ruiz	
<b>Vicepresidenta segona (Municipis)</b>	Eva Boixadé	
<b>Vicepresident tercer (CC Osona)</b>	Lluís Vila	
<b>Vicepresident quart (Entitats)</b>	Antoni Font	

CONSELL GENERAL		
ENTITAT	COMITÈ EXECUTIU	
Aj. Alpens	Montse Barniol	Miquel Pujol
Aj. Lluçà	Eva Boixadé	Sergi Anfruns
Aj. Olost	Anna Salvans	Josep M. Freixanet
Aj. Oristà	Jordi Cardona	Andreu Serra
Aj. Perafita	Ramon Casals	Pere Puig
Aj. Prats de Lluçanès	Josep Cruells	Ariadna Herrada
Aj. St. Agustí de Lluçanès	Josep Pujol	Josep Subirana
Aj. St. Bartomeu del Grau	Miquel Colomer	Santi Cerezo
Aj. St. Boi de Lluçanès	Josep M. Masramon	Teresa Corominas
Aj. St. Feliu Sasserra	Andreu Riba	Josep Romero
Aj. St. Martí d'Albars	Ramon Erra	Lidia Puig
Aj. Sta. Maria de Merlès	Josep Costa	Joan Molas
Aj. Sobremunt	Quima Casas	Juanjo López
C.C. Osona	Lluís Vila	Josep M. Giravent
Diputació de Barcelona	Carles Ruiz	Teodoro Romero
Assoc. d'allotjaments rurals del Lluçanès		Dolors Marmi
Unió de Botiguers i Comerciants de Prats de Lluçanès		Màrius Gorchs
Unió de Botiguers d'Olost i Sta. Creu de Jutglar	Antoni Font	Antoni Font/Ramon Riera
SOLC música i tradició al Lluçanès		Aleix Cardona/Roser Reixach
Unió de Pagesos	Ramon Soler	Ramon Soler

# Qui som?

## DIRECCIÓ I GESTIÓ/EXECUCIÓ

<b>Delegat executiu de presidència</b>	Josep Cruells
<b>Coordinadora d'àrees</b>	Montse Barniol
<b>Responsable d'Àrea de Serveis Socials</b>	Ariadna Herrada
<b>Responsable d'Àrea de Promoció Econòmica</b>	Ramon Casals
<b>Responsable d'Àrea de Turisme</b>	Ramon Erra / Josep M. Masramon
<b>Responsable d'Àrea de TIC</b>	Miquel Colomer
<b>Responsable d'Àrea de Joventut, Cultura i Ensenyament</b>	Eva Boixadé
<b>Responsable d'Àrea de Territori i Medi Ambient</b>	Montse Barniol

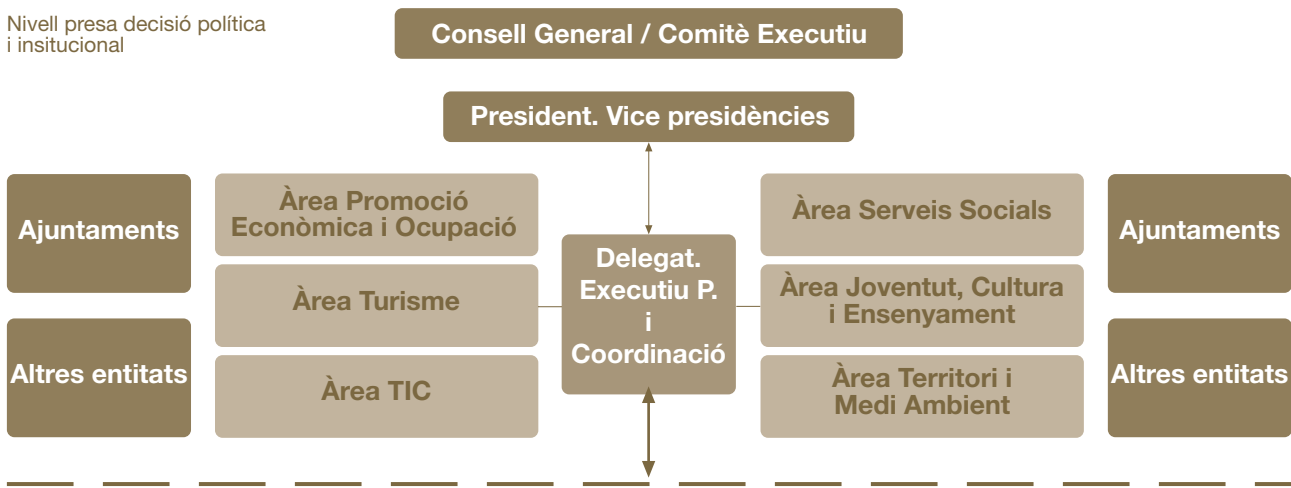
## EQUIP TÈCNIC

<b>Director Tècnic</b>	Bernat Vilarasau	promocio.consorci@llucanes.cat
<b>Secretari</b>	Manel Costa	
<b>Administració</b>	Anna Guitart	consorci@llucanes.cat
	Cristina Millàs	administ.consorci@llucanes.cat
<b>Atenció a les persones:</b>		
Treballadores socials	Olga Costa	s.socials.consorci@llucanes.cat
	Mireia Fabregó	t.social.consorci@llucanes.cat
Treballadores familiars	Maria Mill	tf1.consorci@llucanes.cat
	Glòria Borralleras	tf2.consorci@llucanes.cat
	Pilar Oró	tf3.consorci@llucanes.cat
Educadora Social	Iolanda Comellas	e.social.consorci@llucanes.cat
Joventut i Cultura	Xavier Barniol	joventut.consorci@llucanes.cat
Centre Obert Prats de Lluçanès	Ruth Serra	espai.obert@consorci.llucanes.cat
Xarxa d'Espais de Dia	Eva Salvans	xed@consorci.llucanes.cat
Dinamització de la Gent Gran	Laia Muñoz	dinamitzacio@consorci.llucanes.cat
<b>DESENVOLUPAMENT LOCAL:</b>		
Insertora laboral	Lídia Truñó	ocupacio.consorci@llucanes.cat
	Judit Codina	insercio@consorci.llucanes.cat
Empresa i Comerç	Joaquim Roquet	empresa.consorci@llucanes.cat
TIC	Roger Baig	tic.consorci@llucanes.cat
Suport TIC	Laia Sucarrats	s.tic.consorci@llucanes.cat
Formació i programes d'igualtat	Núria Casas	formacio.consorci@llucanes.cat
Servei de desenvolupament rural	Laura Megias	sdr.consorci@llucanes.cat
Turisme	Xènia Ribó	turisme.consorci@llucanes.cat
Programa empresarial Switch (2009)	Gemma Mas	switch@consorci.llucanes.cat
Projecte TASC (acció Socio-Cultural) DIBA (2009)	Aina Picas	tasc@consorci.llucanes.cat
Dinamitzadora d'esports (2008-11)	Sara Sucarrats	esports@consorci.llucanes.cat

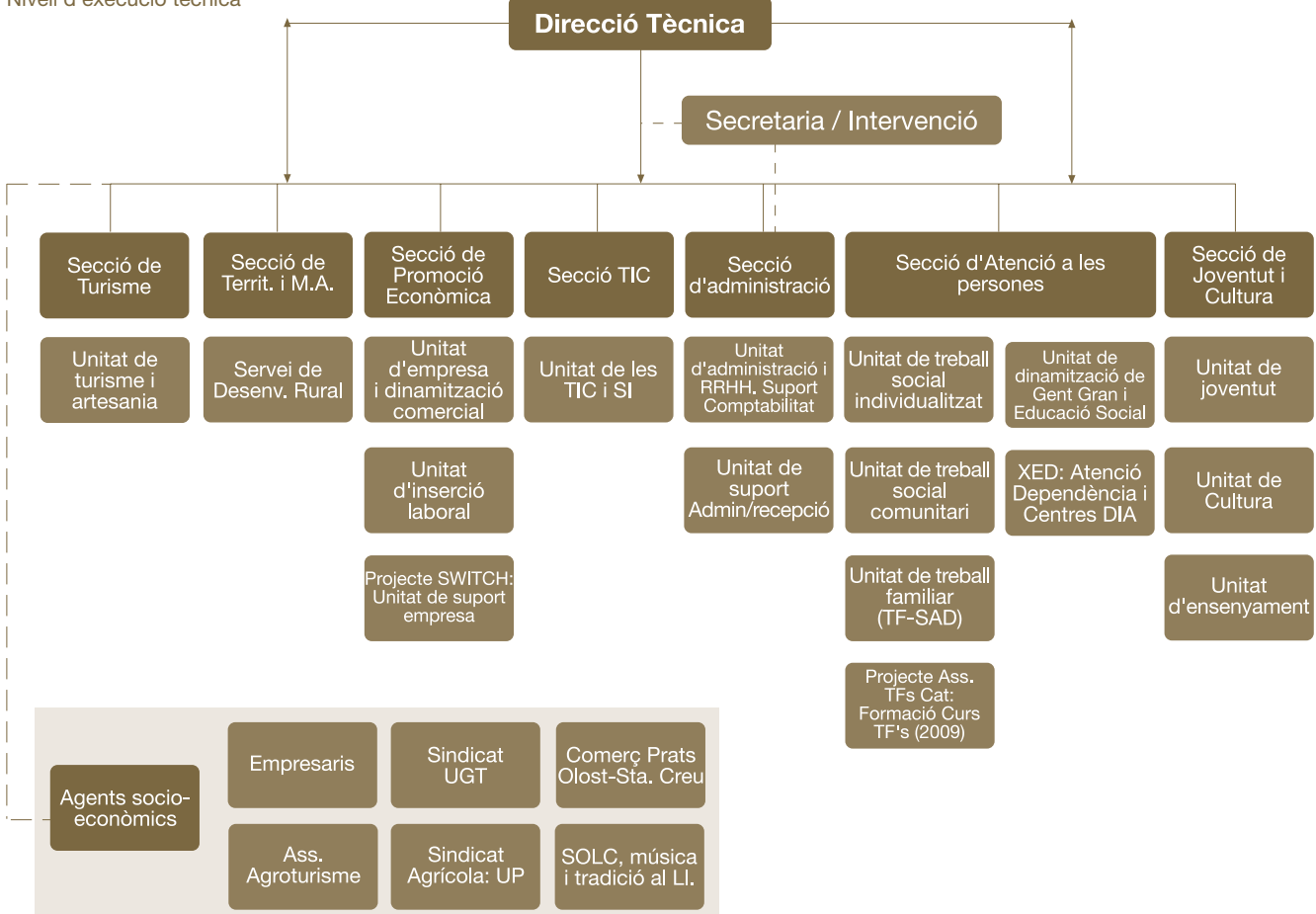
# Com ens organitzem?

## ORGANIGRAMA DE FUNCIONAMENT INTERN

Nivell presa decisió política i insitucional



Nivell d'execució tècnica



# Àrea de Serveis Socials

## 1

**L'Equip Bàsic de Serveis Socials del Lluçanès** està integrat per dues treballadores socials, una educadora social i tres treballadores familiars.

Sempre partint dels principis bàsics que es recullen en la Llei de Serveis Socials, d'assistència, promoció i prevenció de Catalunya (12/2007 d'11 d'octubre), aquest equip treballa de manera directa o a través de projectes comunitaris, per tal d'atendre les diferents necessitats socials de les persones, famílies o grups amb l'objectiu de fomentar la seva autonomia per poder viure dignament.

Així dins els Serveis Socials Bàsics trobem per una banda, els **serveis d'atenció individual**, que recullen el servei d'atenció directa, el servei d'atenció domiciliària (SAD), el banc d'ajudes tècniques (BAT) i el servei de teleassistència i per l'altra, els **projectes d'àmbit comunitari** entre els quals destaquen la Dinamització de la gent gran, la Xarxa d'Espais de Dia (XED) i l'Espai Obert per a infants del Lluçanès.

Tant per l'atenció individual com pel desenvolupament dels projectes d'àmbit comunitari, aquest equip treballa de forma transversal amb altres Àrees del Consorci i la resta de tècnics dels Ajuntaments del Lluçanès per tal de realitzar una educació integral intervenint en tots els àmbits de la persona.

# Què hem fet?

## SERVEIS

### Atenció directa

S'atenen de manera directa les diferents necessitats socials de les persones, famílies o grups, fomentant la seva autonomia perquè puguin viure dignament. Les intervencions que s'hi poden fer són informatives, orientatives, d'assessorament, elaboració d'un pla de treball o bé de tràmits i gestions.

- ▲ Intervencions realitzades:
  - ▲ 555 d'informació.
  - ▲ 226 d'orientació.
  - ▲ 150 d'assessorament.
  - ▲ 877 de tractament.
  - ▲ 722 de tràmits i gestions.
  - ▲ 2.580 intervencions en total.
  - ▲ 1.573 famílies ateses en total.
- ▲ Valoracions de llei de dependència:
  - ▲ 94 sol·licituds de valoració de dependència tramitades.
  - ▲ 107 Programes Individuals d'Atenció (PIA) tramitats.

### Servei d'Atenció Domiciliària (SAD)

És un conjunt d'atencions preventives, assistencials, socioeducatives i rehabilitadores que es realitzen dins la llar de les persones que tenen dificultats per romandre o desenvolupar-se en el seu medi quotidià. Aquest servei es porta a terme a través de 3 treballadores familiars del Consorci o bé des del Consell Comarcal d'Osona amb copagament a través de l'empresa privada.

- ▲ 46 persones ateses des del Consorci del Lluçanès.
- ▲ 52 persones ateses des del Consell Comarcal (copagament).
- ▲ 98 beneficiaris en total del SAD.

**Relació d'ajudes tècniques**

Llits articulats	10
Donpedro	9
Butaques	3
Alça de vàter	8
Cadires de rodes	
de dutxar	4
Cadires de bany giratòries	6
Coixins antiescares	12
TOTAL	52

**Servei Social de Teleassistència**

Consisteix en un terminal connectat a una central d'alarmes que funciona les 24 hores al dia els 365 dies de l'any i respon en casos d'emergència sanitària, social i de salut. Ofereix serveis com ara el detector de fums, caigudes i fuites.

- ▲ 31 altes durant el 2009.
- ▲ 51 altes d'anys anteriors actives.
- ▲ 82 usuaris en total.

**Banc d'Ajudes Tècniques**

Servei dirigit a les persones amb dependència que per millorar o mantenir el nivell d'autonomia al domicili necessiten ajudes tècniques i/o petites reformes per adaptar l'habitatge. Aquestes ajudes s'ofereixen des del Banc d'Ajudes Tècniques del Consorci del Lluçanès o del Banc del Consell Comarcal d'Osona amb copagament.

- ▲ 46 ajudes tramitades des del Consorci del Lluçanès.
- ▲ 72 ajudes tramitades des del Consell Comarcal d'Osona.
- ▲ 118 ajudes tramitades en total.

**Dinamització de la gent gran**

Afavorir un envelliment actiu i saludable a partir d'activitats informatives i formatives.



- ▲ 84 participants en la xerrada sobre pensions.
- ▲ 45 participants en el curs d'informàtica (1a part).
- ▲ 18 participants en el curs d'informàtica (2a part).
- ▲ 97 participants de suport en activitats de gimnàs.
- ▲ 45 participants en el taller de memòria.
- ▲ 212 participants en la xerrada de teleassistència.
- ▲ 103 participants en altres xerrades i tallers (salut, taller del riure, contes intergeneracionals, etc.)
- ▲ 39 participants en altres activitats conjuntes (trobada de petanca, jornades, etc.).

## PROJECTES

### Xarxa d'espais de dia (XED)

Projecte preventiu. Petits espais de dia que tenen per objectiu desenvolupar actuacions de detecció i prevenció, d'intervenció terapèutica i de descàrrega familiar dirigides a persones grans i amb disminució del Lluçanès.

▲ 36 usuaris.



### Serveis Socials més a prop

Projecte de detecció. Realització d'entrevistes al domicili de les persones majors de 65 anys per conèixer quina és la seva situació i detectar possibles necessitats.

▲ 152 entrevistes realitzades

### Centre Obert

Projecte de prevenció. L'Espai Obert per a infants del Lluçanès és un servei fora de l'horari lectiu que realitza una tasca socioeducativa i preventiva, donant suport i estimulant el desenvolupament de la personalitat, la socialització i l'adquisició d'aprenentatges bàsics. Aquest espai es troba ubicat a Prats de Lluçanès. Des dels Serveis Socials Bàsics també es dona suport al Casal d'Infants d'Alpens.

▲ 25 usuaris

▲ 5 participants del taller de teatre per a adolescents



### Voluntariat

Foment del voluntariat social, gestió de la borsa de voluntaris i coordinació d'accions voluntàries.

▲ 11 voluntaris en total.

# Àrea de Promoció Econòmica

## 2

Des de l'àrea de promoció econòmica s'estan desenvolupant diversos projectes per a dinamitzar i coordinar la **formació al Lluçanès**. Directament des de l'àrea s'organitzen els cursos de català, les accions formatives del SOL, el curs d'estiu de la UVic, les activitats interculturals i es coordina el projecte TRES de transició al treball. A més, a través de la Taula de Formació i Treball del Lluçanès es realitzen propostes i mesures flexibilitzadores per fomentar la formació al Lluçanès.

A través del **Servei d'Ocupació del Lluçanès (SOL)** s'afavoreix el contacte de les dues vessants del mercat de treball –les persones que busquen feina i les empreses que n'ofereixen-, establint una relació directa entre l'Administració pública i la societat a la qual serveix. És un model de treball en xarxa que impulsa el Consorci en el que es tracta de desenvolupar accions destinades a afavorir l'ocupació local. El SOL, vol aconseguir, mitjançant l'intercanvi d'experiències i del treball conjunt, una major eficàcia de les accions locals en matèria d'ocupació.

El servei d'**Economia i Comerç** dona suport al teixit empresarial i comercial del Lluçanès, tant pel que fa a oferir informació i orientació a les empreses en temes d'ajudes o necessitats específiques, com accions d'assessorament als emprenedors per l'anàlisi de la seva idea de negoci o la creació de la seva l'empresa. També es treballa per el comerç local, amb accions de dinamització i difusió d'aquest, juntament amb les associacions de comerciants d'Olost i Prats de Lluçanès

# Què hem fet?

## Empresa i Comerç

### SERVEIS

#### Servei de suport a l'empresa i l'emprenedor

Suport al teixit empresarial i comercial, d'atenció, informació i assessorament en temes d'informació general, ajudes o per a necessitats específiques. Pel que fa al suport a l'emprenedoria, es realitza una funció de sensibilització, informació i assessorament a la creació d'empreses

- ▲ 27 accions d'atenció i assessorament a l'emprenedoria.
- ▲ 62 accions de difusió d'ajudes i subvencions.
- ▲ 70 accions d'atenció, informació i/o acompanyament a empreses.



#### Formació a l'empresa i a emprenedors

Consisteix en proporcionar al sector empresarial aquella formació específica per a la millora en la gestió del negoci.

- ▲ 24h de formació a empresaris i emprenedors amb 55 inscrits.
- ▲ Suport al Programa Leader: Xerrades informatives i suport tècnic i logístic al programa Leader del Dept. D'Agricultura, Alimentació i Acció



#### Web empresarial [www.empresa.llucanes.cat](http://www.empresa.llucanes.cat)

Plataforma d'informació de notícies, ajudes, subvencions, formació o enllaços d'interès per a reforçar i orientar en l'obtenció d'informació rellevant per a les necessitats de gestió ordinària de les empreses.

- ▲ Aproximadament 300 visites mensuals.



Associació pel  
Desenvolupament  
Rural de la  
Catalunya Central

## PROJECTES



### Projecte SWICHT

- ▶ Estudi sobre la viabilitat de gestió mancomunada del sòl industrial a càrrec de l'empresa "INNOVACIÓN Y CONSULTORIA EN POLÍTICAS PÚBLICAS S.L".
- ▶ Portal polígons industrials/directori empreses: S'ha elaborat un portal amb tota la informació sobre el sòl industrial, la seva ocupació i les localitzacions d'empreses. Tota la informació està georeferenciada.
- ▶ El Lluçanès visita Lituània per intercanviar experiències pel desenvolupament econòmic i social.



### Dinamització de comerç

Programa anual de dinamització del sector comercial, dirigit a actuacions d'animació comercial, campanyes comercials i formació per a la capacitat dels professionals del sector.

- ▶ 15 hores de formació amb 12 inscrits
- ▶ 1 campanya d'animació a tot el Lluçanès de descomptes comercials (32 comerços participants)
- ▶ 1 campanya de Nadal a Olost



### Desenvolupament i comerç

Durant el 2009 s'ha participat en l'elaboració i edició del folletó de comunicació de la ruta de les bruixes del Lluçanès com a motor del comerç del Lluçanès.

# Servei d'Ocupació i Formació

## SERVEIS

### Club de la feina

Espai on s'ofereixen les eines necessàries per la recerca de feina obert a totes les persones usuàries del Servei d'Ocupació del Lluçanès. També es realitzen sessions formatives monogràfiques.

- ▶ Elaboració i planificació del projecte.
- ▶ Recopilació de material didàctic per a les sessions monogràfiques.

### Coordinació ofertes i demandes de treball

És la intermediació entre l'oferta i la demanda de treball per tal de satisfer les necessitats dels qui demanen feina com dels qui n'ofereixen.

- ▶ 68 llocs de feina coberts amb usuaris del servei
- ▶ 72 ofertes rebudes, de les quals 68 s'han gestionat.

### Seguiment/ Prospecció empreses

Per tal de captar i/o mantenir les dades existents de les empreses que formen part de la nostra borsa de treball, així com també poder captar noves empreses usuàries tant del territori com de fora.

- ▶ 10 noves empreses donades d'alta.

### Assessorament personalitzat

És la realització d'entrevistes personalitzades sobre formació, orientació laboral, ocupació, etc.

- ▶ 1.219 persones ateses
- ▶ 207 noves persones donades d'alta, 507 assessoraments individualitzats, 31 orientacions laborals i 474 entrevistes de feina.
- ▶ Seguiment a 365 persones.
- ▶ A nivell de grups s'han atès 162 persones i han assistit 90 persones a les sessions d'informació.
- ▶ 195 persones han trobat feina a través d'aquest servei del Consorci i 68 d'aquestes han estat inserides mitjançant ofertes directes del propi servei.
- ▶ Es van iniciar sessions de recerca de feina a través de dos projectes en el que hi van participar 10 alumnes.

### Coordinació Xaloc

Es realitzen reunions de coordinació i assessorament amb els insertors laborals de la comarca d'Osona i de la Diputació de Barcelona.

- ▶ S'ha engegat una campanya conjunta de difusió dels serveis locals d'ocupació des de Diputació de Barcelona.
- ▶ Es planteja de coordinar un protocol i/o treball de selecció de personal mitjançant qüestionari propi de competències personals.
- ▶ S'han realitzat reunions de seguiment i coordinació amb els tècnics de prospecció d'empreses dels diferents serveis Xaloc.

### Taula Rodona al voltant de l'ocupació

Taula informativa i de participació amb els alumnes de l'IES Castell del Quer que es realitza cada curs dins el marc del "Creixem Plegats" i de forma conjunta amb el Servei d'Ocupació.

- ▶ 80 alumnes de 4t d'ESO hi han participat.

## Memòria Consorci del Lluçanès 2009

Àrea de Promoció Econòmica

### Gestió Plans Ocupació

S'han sol·licitat els plans d'ocupació per aquest any i pel següent a través de la convocatòria del SOC (Departament de Treball). També s'han demanat projectes a Diputació de Barcelona.

- ▶ S'han sol·licitat els plans d'ocupació per al 2009 i pel 2010 a través de la convocatòria del SOC (Departament de Treball).
- ▶ S'han demanat projectes a Diputació de Barcelona. En total s'han demanat 7 plans d'ocupació dels quals s'han portat a terme 6.
- ▶ S'han coordinat els plans d'ocupació sol·licitats pels ajuntaments del territori (Sant Bartomeu del Grau, Olost, Prats de Lluçanès, Sant Feliu Sasserra, Oristà i Alps).

## PROJECTES

### Borsa de treball jove

Borsa de treball específica pels mesos d'estiu al Lluçanès.

### Taula de Formació i Treball

Aquesta taula és un òrgan responsable de proposar i avaluar les propostes de formació i adequar-les a les necessitats del territori, a les empreses i als treballadors. Hi participen diferents entitats socials, institucionals i educatives del territori i de Catalunya.

- ▶ Realització de 2 trobades de la comissió tècnica i política, mitjans de comunicació, agents implicats i població interessada.
- ▶ S'ha impulsat el Programa Rural Integral de Capacitació Professional (PRICAP).



### PRICAP (Programa Rural Integració de Capacitació Professional)

El programa pretén actuar davant les necessitats existents al territori tant a nivell formatiu com de competència en el treball o competitivitat del teixit

- ▶ Adjudicació de 3 cursos a través d'IDFO per a treballadors en actiu (anglès, màrqueting i nutrició) i que es duran a terme al 2010.
- ▶ Curs de preparació a les proves d'accés al Cicle Formatiu de Grau Mitjà en el qual hi participen 12 alumnes.
- ▶ Impartició d'un Cicle Formatiu de Grau Mitjà de Sistemes Microinformàtics i Xarxes a l'IES Castell del Quer i Formació Continua dins del Cicle Formatiu. 4 alumnes inscrits en el CFGM i 8 en el de Formació Continua dels mòduls M1 i M3.
- ▶ Comissió de Formació Permanent formada per tècnics de l'ajuntament de Lluçà, Olost, Prats de Lluçanès, Sant Feliu Sasserra i Sant Bartomeu del Grau i per la tècnica de formació del Consorci del Lluçanès.
- ▶ 7 sessions i 34 participants en les sessions informatives de formació online d'UTG.
- ▶ Creació de la pàgina web que aglutina l'oferta formativa del Lluçanès i que entrarà en funcionament al gener de 2010.

### TRES ; estudia i treballa

Pretén evitar d'abandonament i l'absentisme escolar d'ESO a l'IES Castell del Quer. Els alumnes combinen l'assistència a l'institut amb l'estada a empreses. D'aquesta manera obtenen el graduat de secundària i alhora tenen coneixements teòrics i pràctics per facilitar la seva inserció al món laboral.

- ▶ 13 alumnes i 12 empreses han participat en el projecte. Tant els alumnes com les empreses han valorat el projecte positivament.

## Memòria Consorci del Lluçanès 2009

Àrea de Promoció Econòmica

### Xarxa d'Escoles Bressol del Lluçanès. Territori Educador

Treball en xarxa realitzat amb les diferents escoles bressol del territori per tal de portar a terme accions i treball conjunts dins un únic marc de treball, respectant l'individualitat de cada escola

- ▶ Projecte curricular de centre únic al Lluçanès.
- ▶ Reunions periòdiques de coordinació.
- ▶ Xerrades a escoles i tallers per a pares i mares.
- ▶ Formació específica pels professionals de l'escola bressol. Un curs organitzat de forma conjunta amb el centre de recursos pedagògics de Perafita.
- ▶ Creació de les agendes escolars.

### Immigració

S'ofereix suport, informació i assessorament a les persones nouvingudes de forma coordinada amb l'Agent d'Acollida i amb el suport del servei AJUT de la Diputació de Barcelona i l'Àrea de Diversitat del Consell Comarcal d'Osona. El que es pretén doncs és fomentar la convivència i la cohesió ciutadana.

- ▶ 3 tallers interculturals realitzats per a pares i mares en tres municipis diferents.
- ▶ Participació en els tallers de trobada per a dones, Dona Activa't, coordinats amb el Consell Comarcal d'Osona.
- ▶ 7 tallers per a infants a diferents CEIPS.
- ▶ 6 tallers interculturals per a joves en 6 municipis del territori.
- ▶ 45 participants en el Voluntariat Lingüístic de 6 municipis diferents del Lluçanès.





### Cursos de català

S'organitzen cursos de diferents nivells i també d'alfabetització amb la col·laboració dels ajuntaments, el Consell Comarcal d'Osona i la Diputació de Barcelona.

- ▶ 7 cursos de català de diferents nivells a 5 municipis. En total 87 alumnes dels quals 67 van obtenir el certificat d'aprofitament.

### Participació en la Comissió de Formació de l'ODLO (Observatori de Desenvolupament Local d'Osona)

Aquesta comissió està formada per diferents agents implicats en la formació d'Osona. La tècnica de formació del Consorci hi participa en representació del territori.

- ▶ S'han realitzat 3 reunions en les quals s'han pogut compartir experiències i la idea de fer la difusió conjunta de la formació a través d'una pàgina web compatible amb la de Formació del Lluçanès.

### Igualtat

Enguany des del Consorci s'ha desenvolupat el projecte "Coeducació: eina pel desenvolupament integral de les persones". D'aquesta manera totes les accions de promoció d'igualtat d'oportunitat s'han desenvolupat dins el marc de les escoles, dins del Creixem Plegats.

- ▶ 1 xerrada realitzada destinada a pares i mares i mestres sobre la Coeducació a Prats.
- ▶ 1 taller realitzat per a alumnes de cycle mitjà i superior per tractar la coeducació a través de la literatura.

## Memòria Consorci del Lluçanès 2009

Àrea de Promoció Econòmica

### Treball Familiar

Curs de Treball Familiar per a treballadors/es en actiu i a l'atur des de l'Associació de Treballadores/es Familiars de Catalunya i el Consorci del Lluçanès. El curs ha tingut una durada de 700 hores.

- ▶ 15 persones han participat en el curs de les quals 12 obtindran la titulació de Treballador/a Familiar.

Consorci del Lluçanès - C/ Vell, 3 - 08515 Sta. Creu de Jutglar - Tel. 93 888 00 50 - Fax. 938880454 - mail: consorci@lucanes.cat - http://www.consorci.lucanes.cat

El Consorci del Lluçanès organitza:

### CURS DE TREBALL FAMILIAR AL LLUCANES

Títol oficial del Departament d'Acció Social i Ciutadania i l'Associació de Treballadors/es Familiars de Catalunya

**Curs subvencionat per a persones a l'atur i treballadors/es en actiu**

LLOC DE REALITZACIÓ: Consorci del Lluçanès  
HORARI: matí o tarda, a determinar amb l'alumnat  
DATA INICI: 16 de març de 2009  
PERIODE INSCRIPCIONS: fins el 10 de març de 2009

Més informació i preinscripció:  
Consorci del Lluçanès  
C/ Vell, 3 - 08515-Sta. Creu de Jutglar  
Tel: 93 888 00 50  
email: consorci@lucanes.cat

# Àrea de Turisme

## 3

El turisme al Lluçanès s'ha consolidat en els darrers anys com un sector econòmic de gran importància. És per això, que des del Consorci treballem activament per **donar suport i dinamitzar el sector turístic** amb accions com: la promoció dels serveis que ofereixen els establiments turístics, la creació de productes turístics, l'edició de material publicitari i, en definitiva, la promoció del territori. L'objectiu passa per posar en valor tots els nostres recursos (patrimoniales, paisatgístics, culturals, etc.), ara bé, tenint sempre present el paradigma de territori tranquil i serè que som, que ens caracteritza i que volem seguir sent en un futur.

# Què hem fet?

## SERVEIS

### Assessorament i dinamització del sector turístic

Quan un emprenedor desitja obrir un establiment turístic, o a un empresari li sorgeix un dubte en relació a la seva activitat, el Consorci posa a la seva disposició un servei d'assessorament personalitzat i adequat a les seves necessitats.

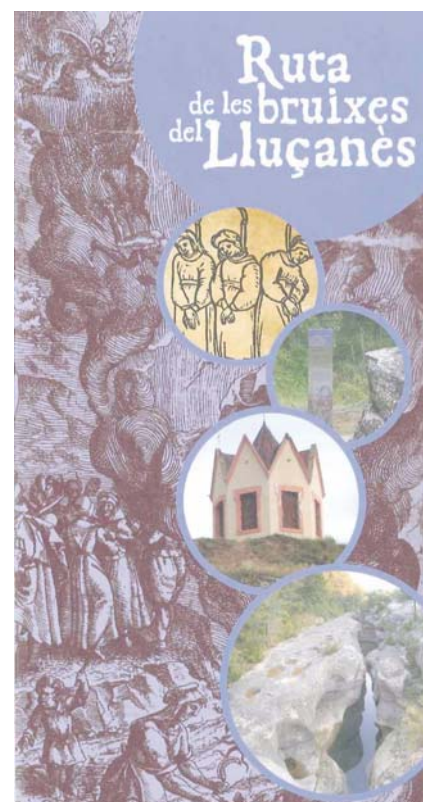
- ▶ 28 emprenadors relacionats amb el turisme atesos (5 més que l'any anterior)



### Promoció turística

La promoció del Lluçanès com a destinació turística és una de les principals actuacions que corresponen a l'àrea de turisme. Per tal de divulgar els recursos del territori es porten a terme nombroses accions.

- ▶ Assistència a 20 fires i mercats locals, nacionals i internacionals.
- ▶ Edició del fulletó de la "Ruta de les Bruixes del Lluçanès".  
Reedició del desplegable sobre el Lluçanès de la Diputació de Barcelona.
- ▶ Reedició del mapa de sobretaula.
- ▶ Reedició de la Guia de Serveis Turístics del Lluçanès.
- ▶ Primera edició de la cursa de BTT Lluçanès Feréstec i la 18a Pedalada Popular.
- ▶ Realització de *workshops*, *famtrips*, etc. organitzats conjuntament amb Osona Turisme i amb la Delegació de Turisme de la Diputació de Barcelona.





#### Web de turisme ([www.turisme.llucanes.cat](http://www.turisme.llucanes.cat))

Una de les eines de promoció i difusió dels recursos turístics més utilitzades i efectives. Ser presents a la xarxa serveix com a plataforma de promoció global.

- ▶ 48.520 visites rebudes al llarg del 2009. L'estiu i la tardor són les èpoques en què la web registra un major nombre de visitants.

#### Formació al sector turístic i artesans

La formació continua sempre és important, però en l'àmbit del turisme aquesta tasca és imprescindible. Des del Consorci i des d'Osona Turisme s'ofereix aquest servei que en la majoria de casos, els cursos són gratuïts.

- ▶ Cursos d'informàtica.
- ▶ Cursos de domini de les eines TIC.
- ▶ Cursos d'idiomes.
- ▶ Jornades formatives amb exemples i experiències d'altres territoris i/o empreses.

## PROJECTES



#### Pla d'Ordenació Turístic

Els objectius del document són la identificació dels recursos patrimonials del Lluçanès, tant els activats com els que no, i també, l'articulació d'un model de gestió del patrimoni que fos dinàmic i adaptat al territori i a la realitat del Lluçanès. El document ha estat elaborat pel Museu Industrial del Ter.

- ▶ Realització i presentació del Pla d'Ordenació Turístic del Lluçanès.

## Memòria Consorci del Lluçanès 2009

Àrea de Turisme

### Centre BTT; consolidació i ampliació de rutes

Aquest centre representa una porta d'entrada de turistes al territori molt gran. També s'han organitzat diversos esdeveniments esportius relacionats amb la pràctica del ciclisme i amb el Centre BTT del Lluçanès.

- ▲ Manteniment de la senyalització de les 8 rutes i arranjament dels camins.
- ▲ 57 persones han passat pel Punt d'Acollida del Centre BTT situat al pavelló esportiu de Prats de Lluçanès. Amb tot, compatibilitzar el nombre total d'usuaris de les rutes BTT és molt difícil ja que molts ho fan sense passar pel Punt d'Acollida. Destacar que la procedència dels usuaris és molt variada, anant de la mateixa àrea metropolitana fins a països del nord d'Europa.



### Senyalització de recursos turístics

Després de valorar l'estat de la senyalització dels recursos turístics es va arribar a la conclusió que calia dur a terme la substitució de gran part d'aquesta senyalització malmesa pel pas del temps i per actes vandàlics. La correcta senyalització d'aquests recursos és fonamental ja que faciliten l'accessibilitat del fluxe de turistes i contribueixen a confeccionar una valoració positiva global del territori.

- ▲ Dels 66 elements de senyalització sotmesos a valoració, se'n han substituït 51.

### Ruta de la Bruixeria

Després que al 2008 es col·loquessin els 5 plafons en els indrets vinculats amb el fenomen de la bruixeria ara s'han senyalitzat a peu de carretera per tal de presentar-ho com a recurs turístic. Les senyals indiquen el nom, direcció i distància a recórrer per arribar al lloc en qüestió.

- ▲ S'han col·locat un total de 5 elements de senyalització vertical.



# Àrea de TIC

## 4

Aquesta àrea té per objectiu promoure el desenvolupament local a través de les telecomunicacions i les tecnologies de la informació.

L'Àrea TIC coordina els diferents projectes locals que hi ha implantats al territori, dóna suport a l'estructura interna del Consorci i als seus ajuntaments, i facilita actuacions més transversals per tal d'oferir serveis pel conjunt d'agents del territori (empreses, emprenedors, ciutadans, organitzacions, etc.), així com formació en eines TIC a diferents nivells per a la població del Lluçanès. En aquest marc, l'Àrea TIC impulsa el projecte **Lluçanès en Xarxa** que vol ser l'eix de polítiques de desenvolupament local relacionades amb les telecomunicacions i les tecnologies de la informació.

# Què hem fet?

## SERVEIS

### Servei TIC

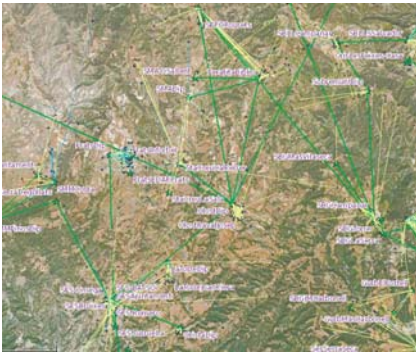
Assessorament, transferència de tecnologia i coneixement, i suport en matèria d'equipaments informàtics, xarxes telemàtiques i programari lliure.

- ▴ Ajuntaments: S'ha ofert suport per a la resolució de problemàtiques puntuals i el reforç de la xarxa guifi desplegada al territori. S'han desplegat un total d'uns 20 serveis d'assessorament al llarg del 2009.
- ▴ Telecentres: S'ha dut a terme una tasca de coordinació amb els telecentres que han fet de centres de formació de les propostes formatives dels propis telecentres i les del Consorci.
- ▴ En diferents àrees del Consorci: S'ha desplegat un aplicatiu per a la gestió administrativa i per a la gestió de les subvencions rebudes pel Consorci. S'ha racionalitzat el funcionament dels servidors centrals del Consorci per millorar la fortalesa i versabilitat del sistema. Suport tècnic a la resolució de problemes i per al disseny de millores en els terminals dels tècnics/ques.
- ▴ Centres educatius: 12 hores setmanals de professorat de suport al Cicle de Grau mitjà de Sistemes Microinformàtics Xarxes de l'IES Castell del Quer de Prats de Lluçanès.
- ▴ Particulars: Resolució de consultes particulars relacionades amb el programari lliure i la xarxa Guifi.



**Memòria Consorci del Lluçanès 2009**

Àrea de Tecnologies de la informació i la comunicació

**Impuls a la xarxa ciutadana guifi.net**

- ▲ Difusió i assessorament: El Consorci i el seu servei tècnic són un referent en el desplegament i consolidació de la xarxa guifi. S'ha detectat la necessitat de realitzar noves campanyes de conscienciació de la natura oberta i ciutadana de la xarxa.
- ▲ Planificació: S'ha reforçat la xarxa guifi al Lluçanès millorant la de supernodes i s'ha planificat diferents actuacions tant al Lluçanès nord com a la zona de Prats de Lluçanès per fer més robusta la xarxa guifi.
- ▲ Configuració de nodes i serveis: Dels 8.000 nodes que té la xarxa Guifi al territori català, quasi un miler estan al Lluçanès. Això suposa que el Lluçanès és un dels territoris catalans i espanyols amb major densitat de nodes connectats a una xarxa lliure i oberta.

**Hosting de WEBS**

Actualment l'àrea TIC del Consorci gestiona directa o indirectament diferents webs. Aquesta presència a la xarxa del Lluçanès és un dels actius més potents a l'hora de la prestació de serveis i la promoció del territori.

- ▲ [www.consorci.llucanes.cat](http://www.consorci.llucanes.cat)
- ▲ [www.empresa.llucanes.cat](http://www.empresa.llucanes.cat)
- ▲ [www.turisme.llucanes.cat](http://www.turisme.llucanes.cat)
- ▲ [www.formacio.llucanes.cat](http://www.formacio.llucanes.cat)
- ▲ [www.intranet.consorci.llucanes.cat](http://www.intranet.consorci.llucanes.cat)
- ▲ [www.joventut.llucanes.cat](http://www.joventut.llucanes.cat)
- ▲ [www.territoriserens.cat](http://www.territoriserens.cat)

## Memòria Consorci del Lluçanès 2009

Àrea de Tecnologies de la informació i la comunicació

### Formació TIC al Lluçanès

Cursos i tallers d'alfabetització digital arreu del territori (introducció a la informàtica, introducció al programari lliure, introducció al disseny digital, introducció a l'ofimàtica, etc.). També s'han portat a terme diverses jornades de difusió de Programari Lliure.

- ▶ Al llarg del 2009 s'han dut a terme unes 500 hores de formació en TIC al Lluçanès amb un total de quasi un centenar d'alumnes.
- ▶ El 2009 es van fer cursos avançats d'OpenOffice i de programari lliure amb molt èxit d'assistència de gent dels territoris i de fora.

## PROJECTES

### Implementació i millora de la plataforma SI-ADML

S'ha desplegat la plataforma Lucània a 9 municipis del Lluçanès. Aquesta Xarxa permetrà la protecció de les dades i equips dels ajuntaments mitjançant les còpies de seguretat i la gestió de la privacitat de forma automàtica i fiable. Tot el suport ha estat desenvolupat en programari lliure.



### Redacció d'un projecte per fer arribar la fibra òptica en format obert al territori

Des del Consorci s'ha participat en la elaboració d'un projecte FEDER d'abast de diferents municipis i territoris de la Comarca d'Osona per impulsar el desplegament de Fibra òptica en format obert. En cooperació amb el Consell Comarcal d'Osona i l'Associació Guifi.net s'ha redactat un projecte que finalment no ha estat escollit però que ha permès una reflexió interessant sobre el paper de les administracions locals en el desplegament d'una xarxa oberta per a la prestació de serveis telemàtics.

# Àrea de Joventut, Cultura i Ensenyament

## 5

L'**Àrea de Joventut, Cultura i Ensenyament** del Consorci del Lluçanès està formada pels regidors/es dels 13 municipis del Lluçanès, de cada àmbit: joventut, cultura i ensenyament.

**Joventut:** es creen programes d'emancipació i participació per a joves, a part que s'intenta donar suport organitzatiu a totes les activitats que els joves del Lluçanès desenvolupin. Per arribar a tots els joves es disposa d'un Punt d'Informació Juvenil, el **Punt Inquiet**.

**Cultura:** des del Consorci es creen projectes culturals propis de forma mancomunada i s'intenta aglutinar tota l'oferta cultural per tal de poder difondre i organitzar-la millor. Es col·labora amb les entitats i ajuntaments del territori per dinamitzar els productes culturals existents.

**Ensenyament:** es treballa de forma transversal per donar suport a tots els nivells educatius. S'ofereix oferta educativa i formativa a la població, als alumnes i als professionals d'ensenyament. S'intenta crear programes en xarxa per intentar organitzar millor els recursos existents o crear-ne de nous.

# Què hem fet?

## SERVEIS

### Punt d'Informació Juvenil – Punt Inquiet

Punt d'Informació Juvenil itinerant que visita 10 pobles del Lluçanès i que respon a les necessitats dels joves. Els servei compta amb 3 informadors i un tècnic de joventut i informador. Juntament amb el Servei d'Ocupació es coordina la borsa de treball jove durant els mesos d'estiu.

- ▶ 260 consultes ateses.
- ▶ 25 accions adreçades a joves.
- ▶ 25 accions co-organitzades amb joves del territori.
- ▶ Més de 500 persones participants en la totalitat d'activitats.
- ▶ 7 projectes de dinamització de joves.
- ▶ Múltiples accions de suport a activitats dels ajuntaments, joves i entitats.
- ▶ Estructura de la web de joventut ([www.puntinquiet.cat](http://www.puntinquiet.cat)).



### Servei d'habitatge jove

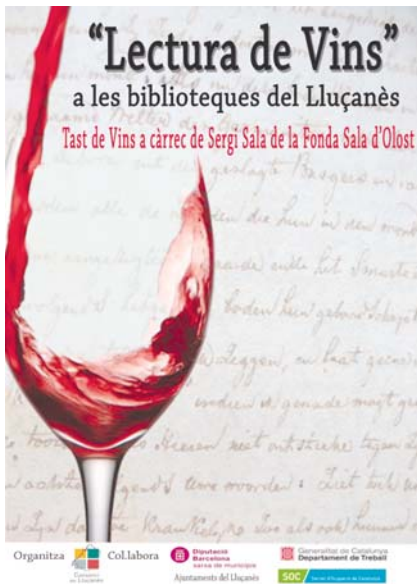
Servei d'informació sobre habitatge i ajudes.

- ▶ 70 consultes ateses.

### Suport a entitats i projectes culturals

Suport en diferents accions culturals del territori organitzades per entitats i ajuntaments. Creació d'activitats pròpies.

- ▶ Cicle d'Espectacles Infants.
- ▶ Trobada de Cantadors.
- ▶ Tallers interculturals.
- ▶ Xerrades i tallers.
- ▶ Suport de dinamització i difusió a diferents entitats.



### Xarxa de biblioteques

Treball en Xarxa de les Biblioteques del Lluçanès per tal de millorar les seves activitats i estructures, la seva difusió i equipaments.

- ▲ 150 assistents en total en l' activitat "Lectura de Vins" a les biblioteques del territori.
- ▲ Activitats formatives, de coordinació i culturals.
- ▲ Any Pedrolo.

### Xarxa d'Escoles Bressol del Lluçanès – Territori Educador

Coordinació de les diferents Escoles Bressol i ajuntaments per engegar projectes educatius comuns, i programes de formació.

- ▲ Activitats formatives i de coordinació.
- ▲ Xerrades i tallers.
- ▲ 100 agendes.
- ▲ Projecte comú Unitats de Programació de les Escoles Bressol.

## PROJECTES

### Pla Mancomunat de Joventut

Recull de les principals polítiques de joventut del territori i les línies d'actuació properes.

- ▲ Manteniment de les línies d'actuació del Pla Mancomunat i actualització permanent.

### Inventaris de Patrimoni

Col·laboració en l'organització de la realització dels inventaris de patrimoni de tots els municipis del Lluçanès conjuntament amb la Diputació de Barcelona i l'associació Solc.

- ▲ 12 inventaris realitzats, 9 dels quals ja s'han presentat.

## Memòria Consorci del Lluçanès 2009

Àrea de Joventut, Cultura i Ensenyament

### Guia d'Activitats d'Estiu

Document que recull les activitats del Lluçanès durant els mesos d'estiu i ja siguin organitzades pel Consorci, ajuntaments, entitats, etc.

- ▶ 200 guies repartides pel territori.
- ▶ Format online de la guia a la web del Consorci del Lluçanès amb actualització constant.



### Concurs de fotografia Lluçanès Territori Serè

Organització d'un concurs de fotografia obert a tothom per tal de triar la millor fotografia de cada municipi del Lluçanès i ser publicades en el Calendari del Lluçanès 2010.

- ▶ 174 fotografies rebudes i 36 participants.
- ▶ 12 fotografies guanyadores publicades al calendari 2010.

### Creixem plegats (escola de pares i mares)

Projecte educatiu i social per treballar de forma conjunta els valors i l'educació transversal.

- ▶ Activitats a totes les escoles del Lluçanès, a l'IES i a les escoles bressol.
- ▶ Tallers per a pares i mares i xerrades educatives generals.
- ▶ Edició d'agendes escolars: 400 agendes d'Educació Secundària, 450 agendes d'Educació Primària i 200 agendes d'Educació Infantil.



### "No et liis"

Projecte de prevenció de les drogodependències en adolescents.

- ▶ 4 activitats a l'IES i 3 fora de l'IES.

### Curs de monitors

Curs anual de monitors en el lleure infantil i juvenil.

- ▶ Realització del curs durant els mesos d'estiu amb 15 inscrits.

## Memòria Consorci del Lluçanès 2009 Àrea de Joventut, Cultura i Ensenyament



### Calendaris del Lluçanès

6a edició del Calendari del Lluçanès. El calendari és conjunt entre tots els municipis i recull totes les activitats i festes de cada municipi.

- ▶ 3.800 calendaris repartits pel territori.



### Procés de participació ciutadana: Lluçanès 2010

Procés de Participació on la gent del territori pot participar en la definició de les polítiques de desenvolupament del Consorci.

#### JORNADA LLUÇANÈS 2010 TERRITORIS SERENS

Dissabte 14 de febrer al Consorci del Lluçanès

En aquesta jornada farem el retorn del Procés de Participació Lluçanès 2010 i parlarem del projecte **Territoris Serens** per tal que entre tots els habitants del Lluçanès puguem opinar, proposar i construir el Lluçanès que volem.

##### PROGRAMA:

- 9:30 Obertura de la jornada. Presentació oficial a càrrec de la Presidenta del Consorci, Sra. Eva Borrada i Calm
- 10:00-10:30 Retorn dels resultats obtinguts al Procés de Participació "Lluçanès 2010" A càrrec de Xavier Bernal, tècnic del Consorci del Lluçanès
- 10:30-11:00 Presentació i explicació de la proposta del projecte "Territoris Serens" A càrrec de Bernat Vilarasau, Director Tècnic del Consorci del Lluçanès
- 11:00-11:15 Torn obert de paraules
- 11:30 Pausa Cafè

- ▶ 50 assistents a la jornada de retorn.
- ▶ Creació de 3 grups de treball i 5 comissions de seguiment.
- ▶ Col·laboració amb el projecte Territoris Serens.
- ▶ Col·laboració en la creació de la marca del territori.
- ▶ 5 sessions participatives diverses amb 100 persones implicades.



### Campionat de bitlles catalanes

Creació d'un campionat de bitlles catalanes a nivell de tot el Lluçanès durant els mesos de juny a setembre. 3a edició del campionat.

- ▶ 12 equips amb 110 persones inscrites en total.
- ▶ Creació de samarretes del campionat.



### Cicle Solc

Col·laboració en l'organització del cicle de música Solc. Un cicle de música tradicional dels Països Catalans al Lluçanès que recórrer la majoria de municipis del territori.

- ▶ 21 actuacions a 15 espais diferents del Lluçanès.
- ▶ Disseny i difusió del Cicle.
- ▶ Coordinació de grups i econòmica.
- ▶ Més de 2.500 assistents a la totalitat d'actes del cicle.

## Memòria Consorci del Lluçanès 2009

Àrea de Joventut, Cultura i Ensenyament

### Festival de Cant d'Autor al Lluçanès

1r Festival de Cant d'Autor amb diferents cantautors locals i d'altres reconeguts. Es va celebrar el 31 de juliol de 2009 a la Sala Polivalent de Prats de Lluçanès.

- ▶ 6 hores de música en directe.
- ▶ 4 grups musicals i un posa discs (David Canal, Litus, Overclean, Roger Mas i PdCat).
- ▶ 200 persones assistents.



### Fira de la Transhumància

Col·laboració en el muntatge de la Fira de la Transhumància de Santa Creu de Jutglar el dia 3 de maig 2009.

- ▶ Exposició fotogràfica del Camí Ramader Central.
- ▶ Mostra de bestiar autòcton dels Països Catalans.
- ▶ Trobada de gossos d'atura.
- ▶ Mostra d'oficis tradicionals (filadora, teixidora, matalasser, etc.).
- ▶ Concert del Ramat Musical.
- ▶ 500 persones assistents en total.



### Festa de les Arts

Col·laboració en l'organització de la IV Festa de les Arts consistent en la creació conjunta d'obres artístiques de diferents artesans i artistes del Lluçanès.

- ▶ 13 obres escultòriques.
- ▶ Edició de tríptics informatius i estovalles de paper.
- ▶ Creació d'un bloc digital.



### Comissió dels 400 anys de la creació de la sotsvegueria del Lluçanès

Creació d'una comissió per celebrar els 400 anys de la creació de la sotsvegueria del Lluçanès.

- ▶ 4 reunions de la comissió per estructurar el projecte inicial.



# Àrea de Territori i Medi Ambient

## 6

En un espai rural com és el Lluçanès, l'**Àrea de Territori i Medi Ambient** prèn especial importància per la qualitat i quantitat d'espais naturals i patrimoni rural que posseeix. A part de treballar dinamitzant aquests actius l'àrea també centra els seus esforços en l'**assessorament i suport al sector primari**, a través del Servei de Desenvolupament Rural (SDR). La gestió forestal, la producció agroalimentària de qualitat, el suport a productes locals, etc. Alguns dels projectes que es desenvolupen des de l'àrea són la senyalització dels camins ramaders, la biomassa o la col·laboració amb algunes entitats per fomentar la custòdia del territori.

# Què hem fet?

## SERVEIS

### Servei de Desenvolupament Rural (SDR)

Assessorament a pagesos i propietaris en matèria d'ajuts al sector, noves oportunitats, jornades i formació.

- ▲ Biomassa.
- ▲ Cigró d'Oristà.
- ▲ Productes locals.
- ▲ Ajuts forestals.
- ▲ Ajuts agraris.



### Serveis TIC: Sistema d'avisos SMS agrari i espai web agrari

Avisos via de missatges de mòbil per a informar a les persones inscrites al servei SMS d'ajuts, activitats, jornades, etc. Actualització de continguts de la pàgina web [www.empresa.llucanes.cat](http://www.empresa.llucanes.cat) de l'espai agrari oferint informació diversa i fent difusió de jornades i cursos per sector primari.

- ▲ Més de 60 usuaris en el servei (15 més que al 2008).
- ▲ Avisos amb una periodicitat mitjana d'un missatge cada tres setmanes.

### Formació especialitzada

Disseny i execució de formació a mida especialitzada per a diferents sectors en funció de les necessitats detectades al territori.

- ▲ Celebració de jornades de formació pel sector boví.
- ▲ Cursos de formació pel sector porcí.
- ▲ Cursos d'iniciació a la informàtica.



## PROJECTES



### Suport i promoció de la producció local d'aliments

Suport al sector ramader per a la creació i/o consolidació de productes locals de qualitat.

- ▲ Celebració de reunions sectorials i formació de bones pràctiques del sector boví de llet.
- ▲ Celebració de 2 cursos de benestar animal per al sector porcí. Assessorament i seguiment de 4 productors .
- ▲ Elaboració dels criteris dels productes del Lluçanès.
- ▲ Cerca dels canals de distribució dels productes del Lluçanès.
- ▲ Elaboració d'un tríptic informatiu sobre productes locals del Lluçanès.



### Camins Ramaders

Senyalització i dinamització dels camins ramaders al seu pas pel Lluçanès.

- ▲ Senyalització i recuperació dels camins ramaders de llevant, ponent i transversal.
- ▲ Elaboració de dos tríptics informatius, el del camí central i el de ponent.
- ▲ Celebració de les II Jornades de Transhumància al Lluçanès amb un total de 100 participants aproximadament.

### VI Reunió de Custòdia del Territori

Trobada d'entitats lligades a la Custòdia del Territori que es celebrà a l'octubre del 2009 a Santa Eulàlia de Puig-oriol, Lluçà.

- ▲ Assistència de més de 150 persones durant 3 dies participant en ponències, comunicacions, tallers i actes lúdics.



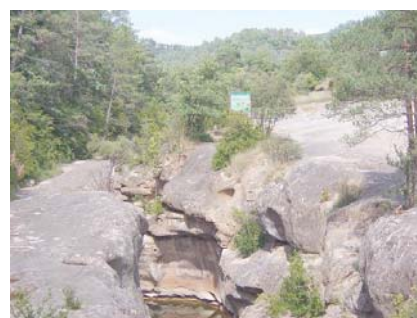
## Memòria Consorci del Lluçanès 2009

Àrea de Territori i Medi Ambient

### Pla de gestió d'espais naturals, Custòdia del Territori

Proposta de gestió per als espais naturals del Lluçanès; promoció i difusió de la custòdia del territori entre entitats locals i població en general.

- ▶ Contactes amb les administracions que formen part dels espais protegits i cerca de recursos per a l'elaboració de la carta del paisatge.
- ▶ Signatura de l'acord de custòdia per a la gestió i manteniment de La Font de les Coves.
- ▶ Custòdia rural en l'àmbit dels camins ramaders.
- ▶ Inici del grup de treball de custòdia agrària.



### Promoció energies renovables: Biomassa Lluçanès

Promoció de la biomassa com energia renovable local i per a la millora de la gestió forestal del territori.

- ▶ Més de 30 calderes de biomassa instal·lades entre públiques i privades
- ▶ Petició d'una nova caldera en instal·lacions municipals
- ▶ Diverses sol·licituds d'ajuts per a la col·locació futura de calderes a privats.
- ▶ Acompanyament i assessorament de l'Associació de Propietaris Forestals del Lluçanès.



# Esports



Onze municipis del Lluçanès (Alpens, Prats de Lluçanès, Olost, Sant Feliu Sasserra, Sant Boi de Lluçanès, Perafita, Sant Agustí de Lluçanès, Sant Martí d'Albars, Santa Maria de Merlès, Lluçà i Sobremunt) participen en el conveni **“Projecte de serveis esportius en petits municipis del Lluçanès”**. Amb la incorporació d'una tècnica d'esports i els respectius regidors s'està potenciant l'accés dels ciutadans i ciutadanes dels petits municipis a la pràctica de l'activitat físico-esportiva municipal i la millora dels equipaments esportius.



# Què hem fet?

## SERVEIS

### Dinamització d'esdeveniments esportius locals

Assessorament, gestió i organització d'esdeveniments esportius locals.

- ▲ Festa de l'Esport a 8 municipis del territori.
- ▲ Activitats aquàtiques a Sant Boi de Lluçanès.
- ▲ Caminada a Sant Agustí de Lluçanès.
- ▲ Caminada popular a Santa Maria de Merlès.
- ▲ Duatló de Sant Feliu Sasserra.
- ▲ Passejada per Sant Boi de Lluçanès.
- ▲ Cros Escolar de Olost i Prats de Lluçanès.
- ▲ Assessorament en l'organització esportiva d'altres activitats.
- ▲ Un total de 2.000 participants.



### Dinamització de programes esportius locals adreçat a diferents col·lectius

Assessorament, gestió i organització de programes esportius locals adreçats a diferents col·lectius. informació diversa i fent difusió de jornades i cursos per sector primari.

- ▲ Curs de Tennis a Sant Feliu Sasserra.
- ▲ Curs d'Skate a Prats de Lluçanès.
- ▲ Gimnàs per a la gent gran i per adults en diferents municipis del Lluçanès.
- ▲ Multisport en diferents punts del territori.
- ▲ 200 persones participants.





### Material de préstec de la Diputació de Barcelona

La Gerència de Serveis d'Esports de la Diputació de Barcelona ofereix als ens locals la possibilitat de disposar de forma puntual i gratuïta de material esportiu recreatiu i esportiu per tal de contribuir a dinamitzar activitats físico-esportives als municipis.

- ▶ 5 nous municipis del Lluçanès s'han adherit al programa.

### Adquisició de trofeus, medalles i obsequis de la Diputació de Barcelona

La Diputació de Barcelona ofereix aquest servei per tal de facilitar material als ajuntaments organitzadors d'esdeveniments esportius.

- ▶ 4 municipis del territori s'han beneficiat d'aquest servei.



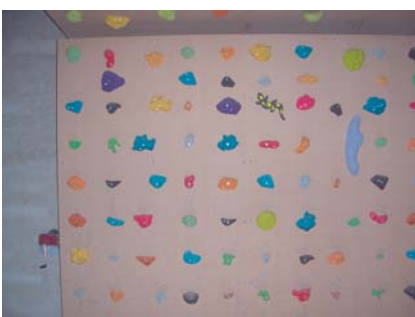
### Assessorament als equipaments esportius

Visita de les instal·lacions per part de dos tècnics de la Diputació de Barcelona i assessorament tècnic per a la millora d'aquestes.

- ▶ 6 visites en diferents instal·lacions esportives del territori.

### Ampliació o construcció equipaments esportius

- ▶ Construcció d'un búlder a Sobremunt.
- ▶ Ampliació d'un búlder a Prats de Lluçanès.
- ▶ Col·locació de dues cistelles de mini bàsquet a la pista poliesportiva de Sant Feliu Sasserra.





## PROJECTES

### Circuit de la Diputació de Barcelona d'esport al carrer

El circuit consisteix en una jornada lúdico recreativa oberta a la participació de tothom. L'activitat escollida es porta a terme en instal·lacions esportives no convencionals dels municipis sol·licitants, és a dir, en places, carrers principals, parcs, etc. En aquest cas, es va dur a terme un circuit de Tennis Taula format per mini taules de ping-pong, taules reglamentàries i una espectacular taula rodona de tennis taula.

- ▶ Circuit de Tennis Taula al Passeig de Prats de Lluçanès.
- ▶ Un total de 40 participants.

### Participació a les Jornades Recreatives

L'Àrea d'Esports de la Diputació de Barcelona organitza anualment aquestes jornades per donar suport a les accions de dinamització que desenvolupen en molts municipis de la província durant el període de vacances escolars d'estiu. Les Jornades ofereixen als nens la possibilitat de realitzar activitats esportives en un entorn natural i en un medi diferent del que freqüenten.

- ▶ Jornades Recreatives a Navarcles amb participats de Prats de Lluçanès i de Sant Feliu Sasserra.
- ▶ 70 participants en total.

# Resum

<b>Àrea de Serveis Socials</b>	Nombre de Serveis	5
	Nombre de projectes	4
	Beneficiaris directes	1.907
	Beneficiaris totals	2.580

<b>Àrea de Promoció Econòmica</b>	Nombre de Serveis	7
	Nombre de projectes	10
	Beneficiaris directes	859
	Beneficiaris totals	3.859

<b>Àrea de Turisme</b>	Nombre de Serveis	4
	Nombre de projectes	4
	Beneficiaris directes	2.358
	Beneficiaris totals	50.878

<b>Àrea de TIC</b>	Nombre de Serveis	4
	Nombre de projectes	2
	Beneficiaris directes	223
	Beneficiaris totals	1.253

<b>Àrea de Joventut, Cultura i Ensenyament</b>	Nombre de Serveis	5
	Nombre de projectes	15
	Beneficiaris directes	1.881
	Beneficiaris totals	4.880

<b>Àrea de Territori i Medi Ambient</b>	Nombre de Serveis	3
	Nombre de projectes	5
	Beneficiaris directes	430
	Beneficiaris totals	3.230

<b>Esports</b>	Nombre de Serveis	5
	Nombre de projectes	2
	Beneficiaris directes	2.320
	Beneficiaris totals	2.320

Total Serveis	33
Total Projectes	42
Total beneficiaris directes	9.978
Total beneficiaris	69.000

# Pressupost 2009

**Pressupost inicial aprovat** 1.213.052,32 €

**Pressupost executat** 1.008.372,38 €

**% Execució pressupostària** 83%

## INGRESSOS

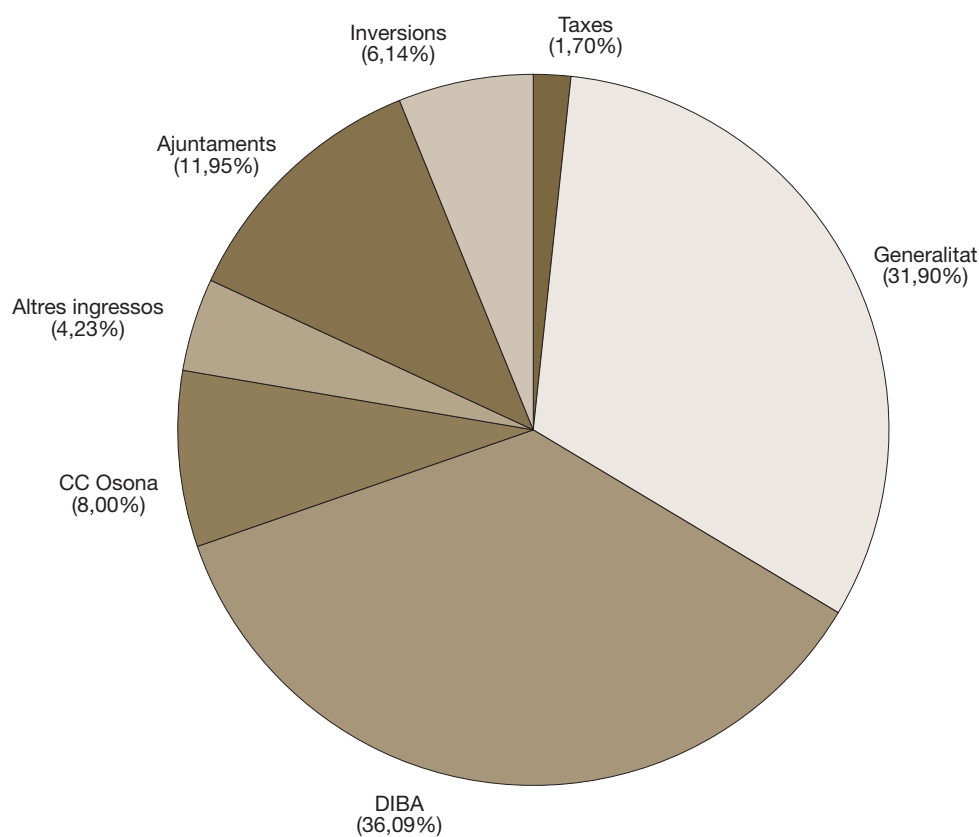
### Ingressos corrents

Taxes cursos i serveis	16.036,81 €
Generalitat de Catalunya	301.580,60 €
Diputació de Barcelona	341.245,89 €
Consell Comarcal Osona	75.600,00 €
Altres ingressos	39.997,94 €
Aportació Ajuntaments (Quotes+FCLC+convenis)	112.949,47 €

### Ingressos inversions

Generalitat de Catalunya	22.097,01 €
Altres entitats	35.971,60 €

**Total ingressos** 945.479,32 €



# Pressupost 2009

## DESPESES

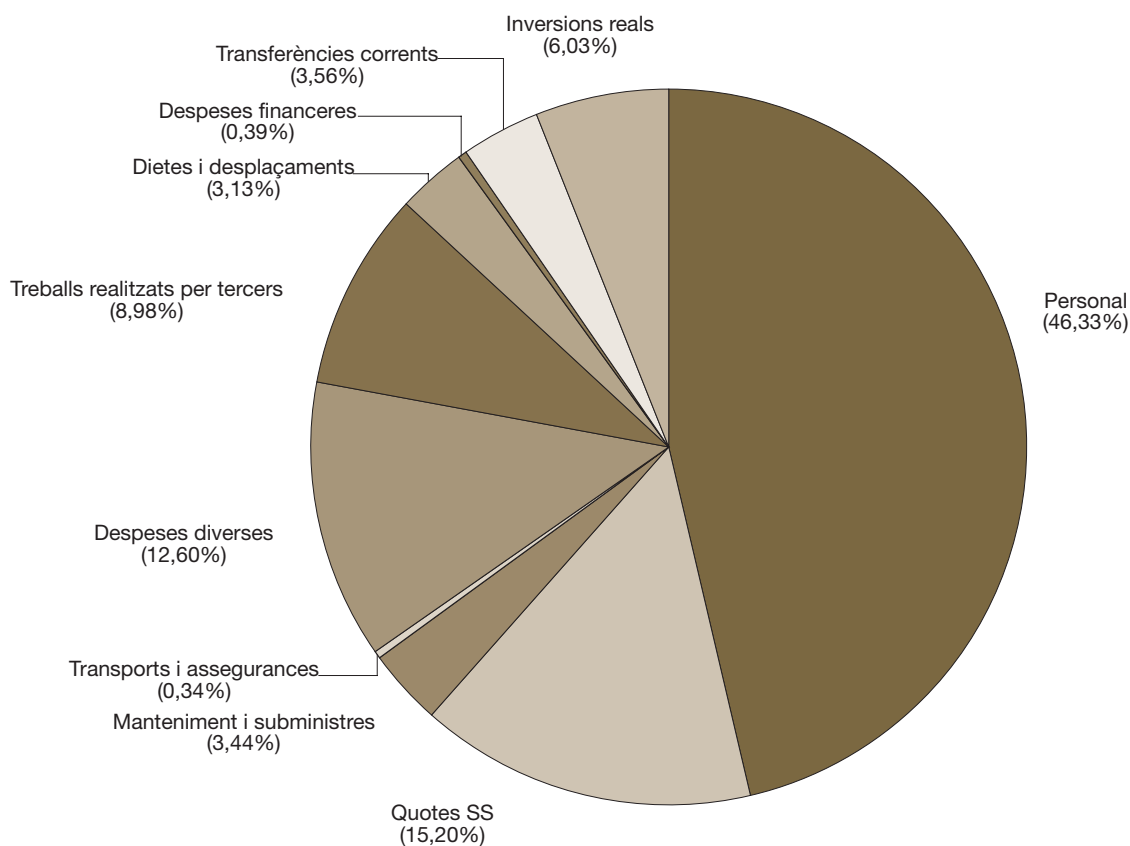
### Despeses corrents

Personal (serveis i projectes)	467.215,33 €
Quotes SS	153.246,18 €
Manteniments i subministres	34.727,25 €
Transports i assegurances	3.407,14 €
Despeses diverses	127.032,46 €
Treballs realitzats per tercers	90.535,92 €
Dietes i desplaçaments	31.581,41 €
Despeses financeres	3.968,81 €
Transferències corrents	35.902,77 €

### Despeses Inversions

Inversions reals	60.755,11 €
------------------	-------------

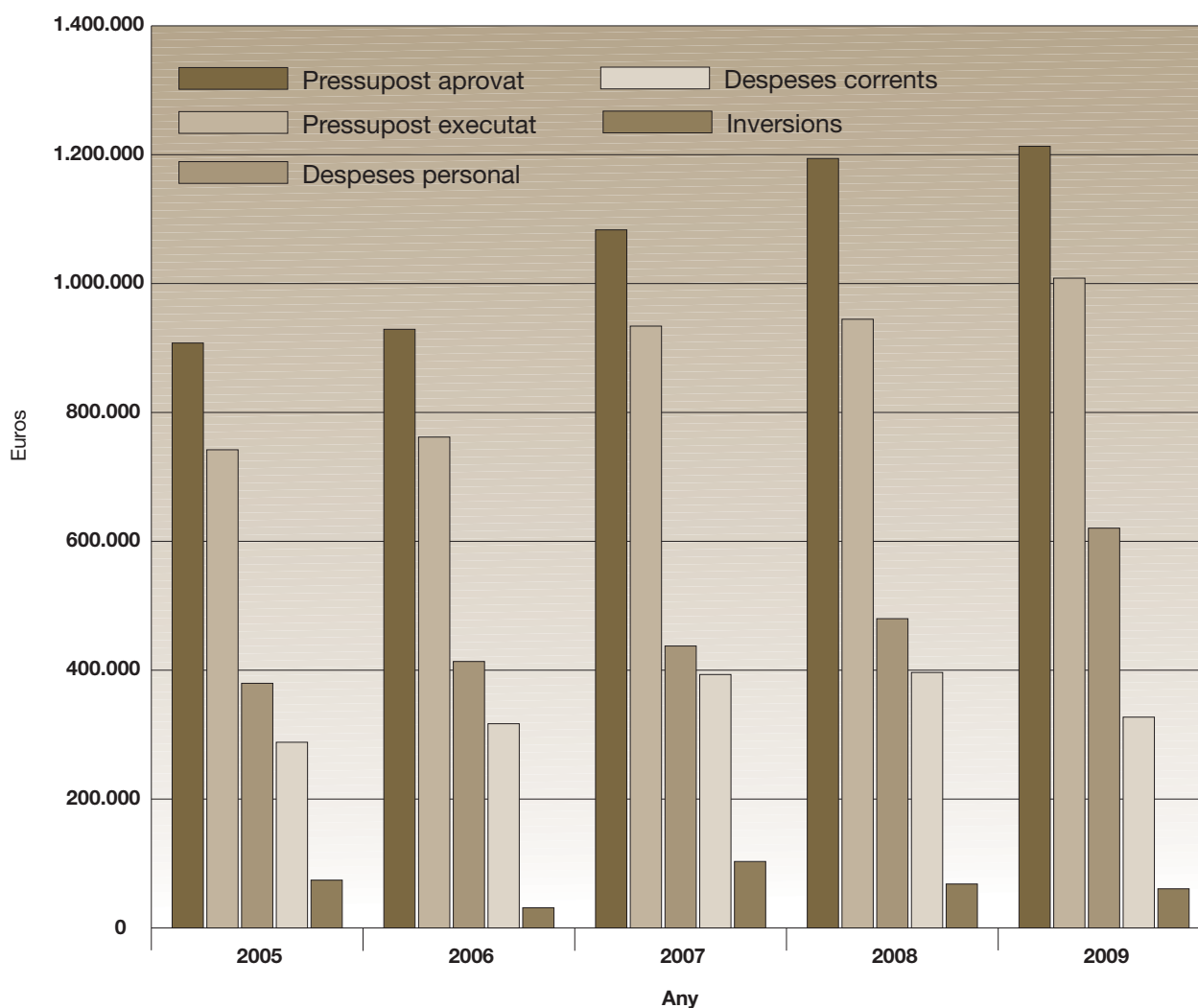
<b>Total despeses</b>	<b>1.008.372,38 €</b>
-----------------------	-----------------------



# Pressupost 2009

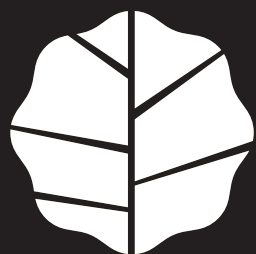
## EVOLUCIÓ 2005-09

Partida	2005	2006	2007	2008	2009
Pressupost aprovat	907.697,43 €	929.058,29 €	1.083.345,83 €	1.194.084,87 €	1.213.052,32 €
Pressupost executat	742.078,44 €	761.773,27 €	934.004,88 €	944.625,72 €	1.008.372,38 €
% Execució	82%	82%	86%	79%	83%
Despeses personals (serveis i projectes)	379.681,17 €	413.513,95 €	437.543,95 €	479.957,68 €	620.461,51 €
Despeses corrents	288.188,27 €	316.929,19 €	393.304,13 €	396.474,04 €	327.155,76 €
Inversions	74.209,00 €	31.330,13 €	103.156,80 €	68.194,00 €	60.755,11 €









Consorci del  
**LLUÇANÈS**

[www.consorci.llucanes.cat](http://www.consorci.llucanes.cat)



**Generalitat  
de Catalunya**



**Diputació  
Barcelona**

**SOC**

Servei d'Ocupació  
de Catalunya



**Unió Europea**  
Fons social europeu